



รายงานสถิติการเกิดอุบัติเหตุ



จัดทำโดย

งานป้องกันและบรรเทาสาธารณภัยเทศบาลตำบลบ้านแพะ



บันทึกข้อความ

ส่วนราชการ งานป้องกันและบรรเทาสาธารณภัย สำนักปลัดเทศบาล เทศบาลตำบลบ้านแปะ
ที่ ชม ๕๙๐๐๑.๖/๐๐๕ วันที่ ๗ มกราคม ๒๕๖๖

เรื่อง รายงานสถิติการเกิดอุบัติเหตุ
เรียน นายกเทศมนตรีตำบลบ้านแปะ

งานป้องกันและบรรเทาสาธารณภัย ได้รวบรวมสถิติการเกิดอุบัติเหตุบนทางหลวงหมายเลข ๑๐๘ ตั้งแต่กิโลเมตรที่ ๕๙ ถึง กิโลเมตรที่ ๘๕ ระหว่าง ปากทางบ้านสบแปะ ถึงหน้าวัดท่าข้ามเหนือซึ่งเป็นพื้นที่ในเขตตำบลบ้านแปะ ตั้งแต่ วันที่ ๑ มกราคม ๒๕๖๒ ถึง ๓๑ ธันวาคม ๒๕๖๕ รายละเอียดตามเอกสารที่แนบมาด้วยนี้

จึงเรียนมาเพื่อโปรดทราบ

จำเอก

(วรวุฒิ ชันทอง)

เจ้าพนักงานป้องกันและบรรเทาสาธารณภัย

ความเห็นของหัวหน้าฝ่าย

.....
.....

(นายปฏิพัทธ์ สายประเสริฐ)
หัวหน้าฝ่ายปกครอง

ความเห็นของหัวหน้าสำนักปลัดเทศบาล

.....
.....

ปิณฑิมา
(นางสาวกฤติมา ชัยชนันท์)
หัวหน้าสำนักปลัดเทศบาล

/ความเห็นของปลัดเทศบาล...

ความเห็นของปลัดเทศบาลตำบลบ้านแปะ

.....
.....

จ.อ.



(ศุภกิจ ฝั้นชมภู)

ปลัดเทศบาลตำบลบ้านแปะ

ความเห็น/คำสั่งของนายกเทศมนตรีตำบลบ้านแปะ

.....
.....

(ลงชื่อ).....



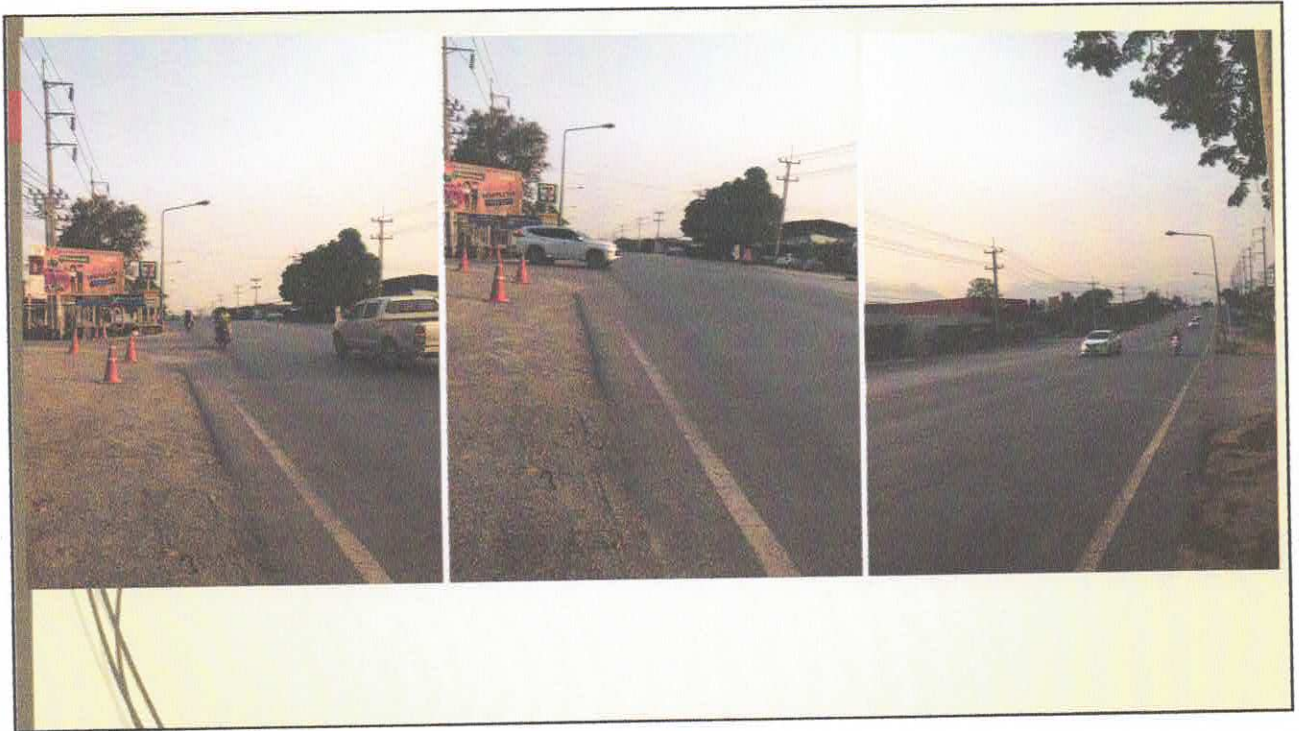
(นายพันธ์ศักดิ์ แก้วสุดใจ)

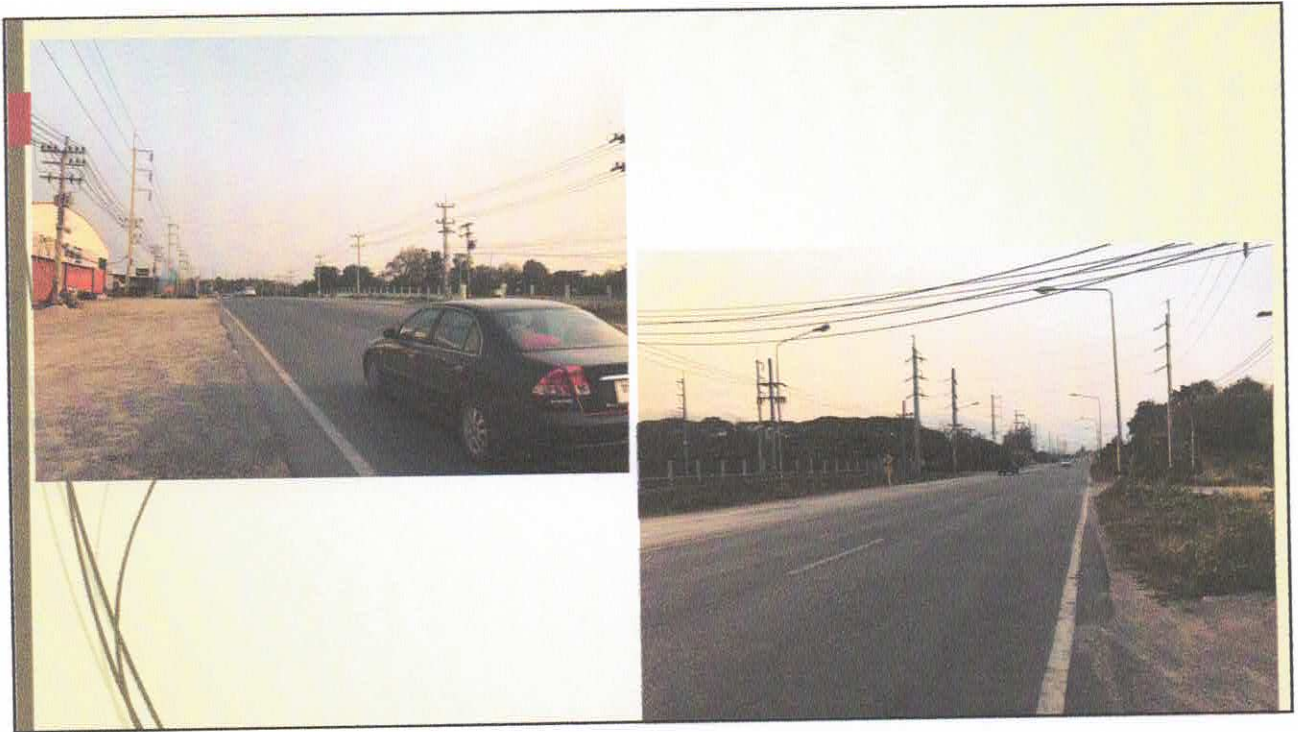
นายกเทศมนตรีตำบลบ้านแปะ

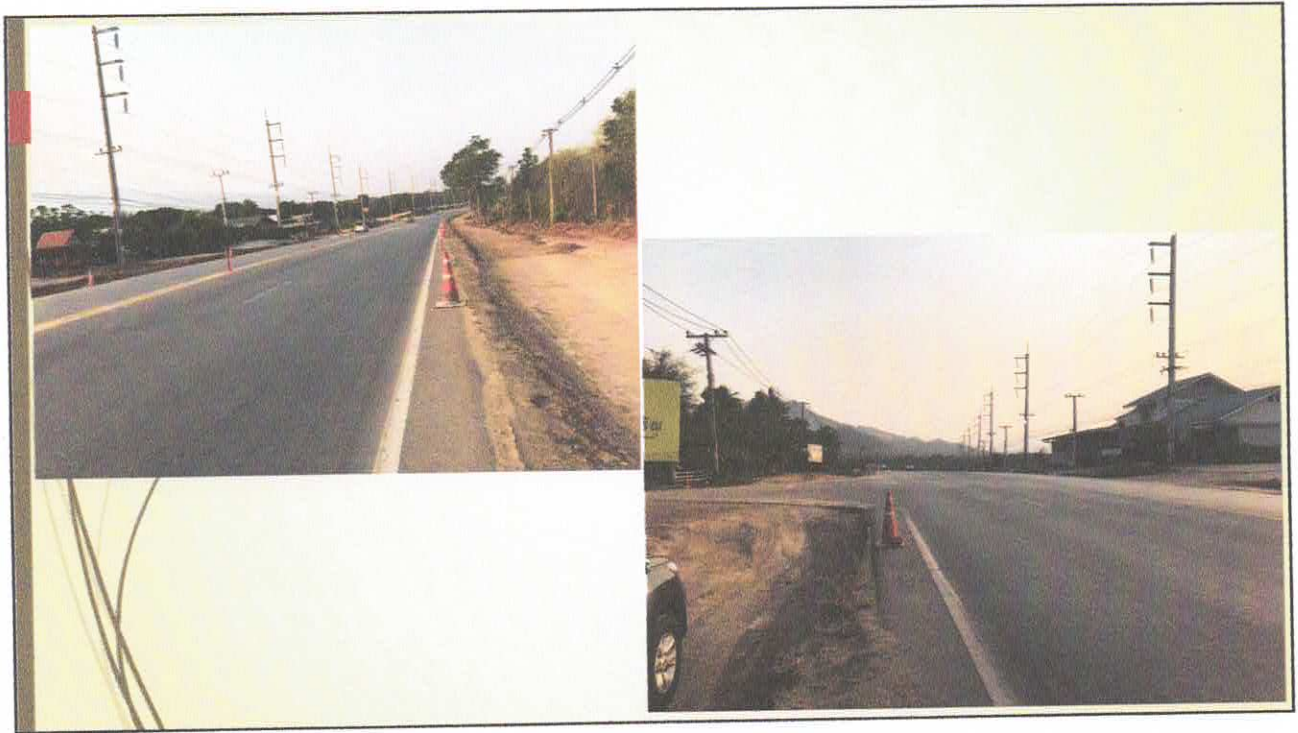


สภาพทั่วไปของทางหลวงหมายเลข 108 (ตอนอำเภอจอมทอง ถึงอำเภอฮอด) ตั้งแต่กิโลเมตรที่ 59 ถึงกิโลเมตรที่ 85 โดยเฉพาะในเขตเทศบาลตำบลบ้านแปะ (ตั้งแต่บ้านสบแปะถึงสะพานลำน้ำแม่แจ่ม) ตั้งแต่กิโลเมตร ที่ 77 ถึงกิโลเมตรที่ 85 ซึ่งถนนสายนี้เป็นถนนที่ใช้ขนส่งและเชื่อมต่อระหว่างจังหวัดเชียงใหม่ และจังหวัดแม่ฮ่องสอน มีผู้ใช้ถนนเป็นจำนวนมากทั้งใช้เพื่อสัญจร และการขนส่งสินค้า

สภาพปัญหาทางกายภาพของผิวจราจร (ตอนอำเภอจอมทอง ถึง อำเภอฮอด) โดยเฉพาะในพื้นที่เขตเทศบาลตำบลบ้านแปะ เป็นถนน 4 ช่องทางจราจรไม่มีเกาะกลางถนน มีไฟฟ้าส่องสว่าง เป็นบางจุด ถนนบางช่วงเป็นเนินสูง-ต่ำ (เนินหลังเต่า) เป็นอุปสรรคต่อทัศนวิสัยการมองเห็น ทำให้เกิดอุบัติเหตุสูญเสีย ทั้งชีวิตและทรัพย์สินของประชาชนผู้ใช้ถนนเส้นทางนี้









ภาพอุบัติเหตุในถนนช่วงที่ 1

ระหว่าง ปากทางบ้านสบแพะ — แขวงการทางหลวงชลบท

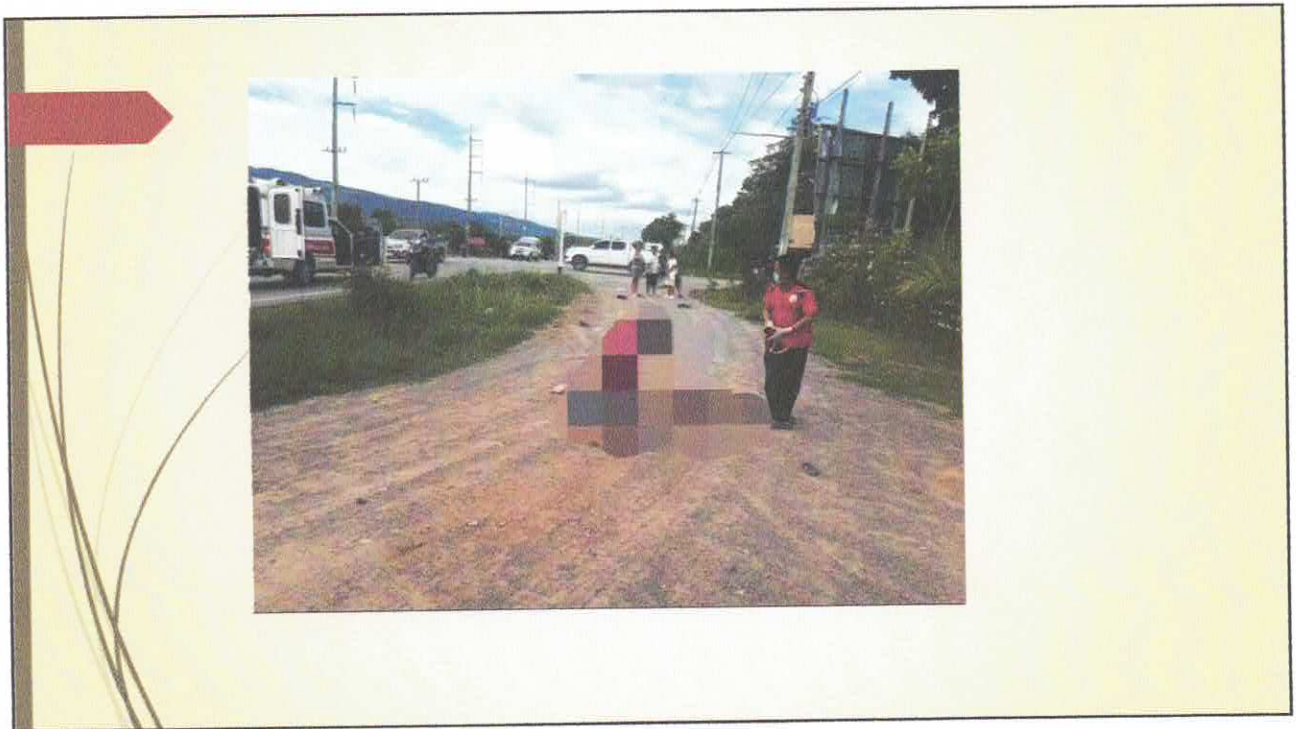
ตั้งแต่ 1 มกราคม 2562 - 31 ธันวาคม 2565

เกิดอุบัติเหตุ **20** ครั้ง

ภาพและสถิติอุบัติเหตุในเขตพื้นที่
ตำบลบ้านแปะ
(ถนนสายหลัก)











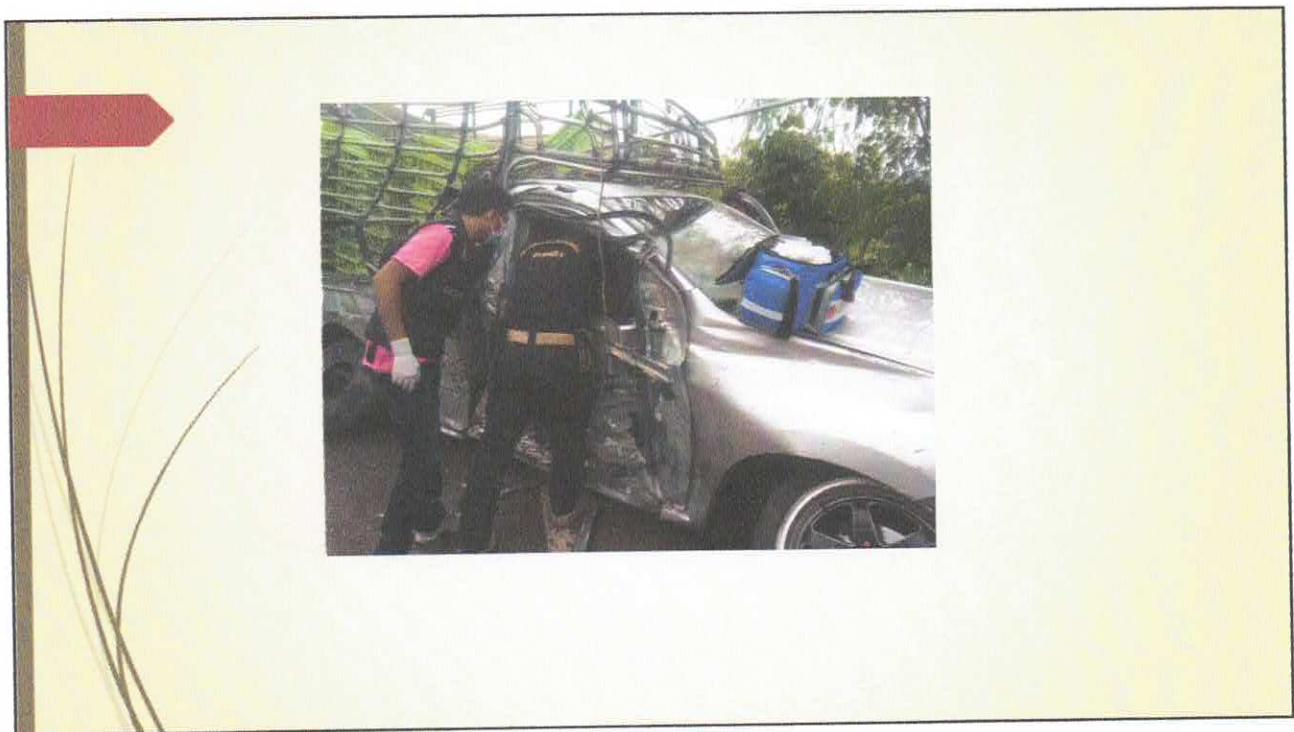


▶ ภาพอุบัติเหตุในถนนช่วงที่ 2

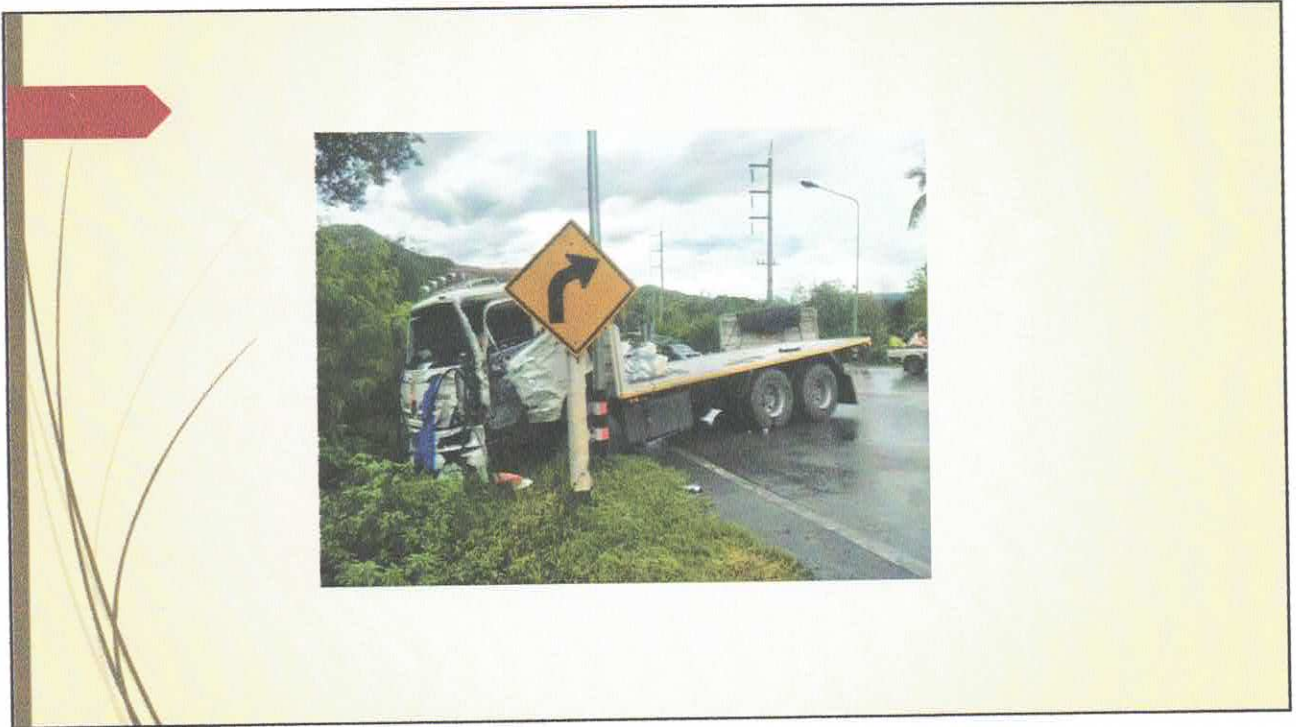
ระหว่าง แขวงการทางหลวงชลบท — หน้าวัดม่อนหิน

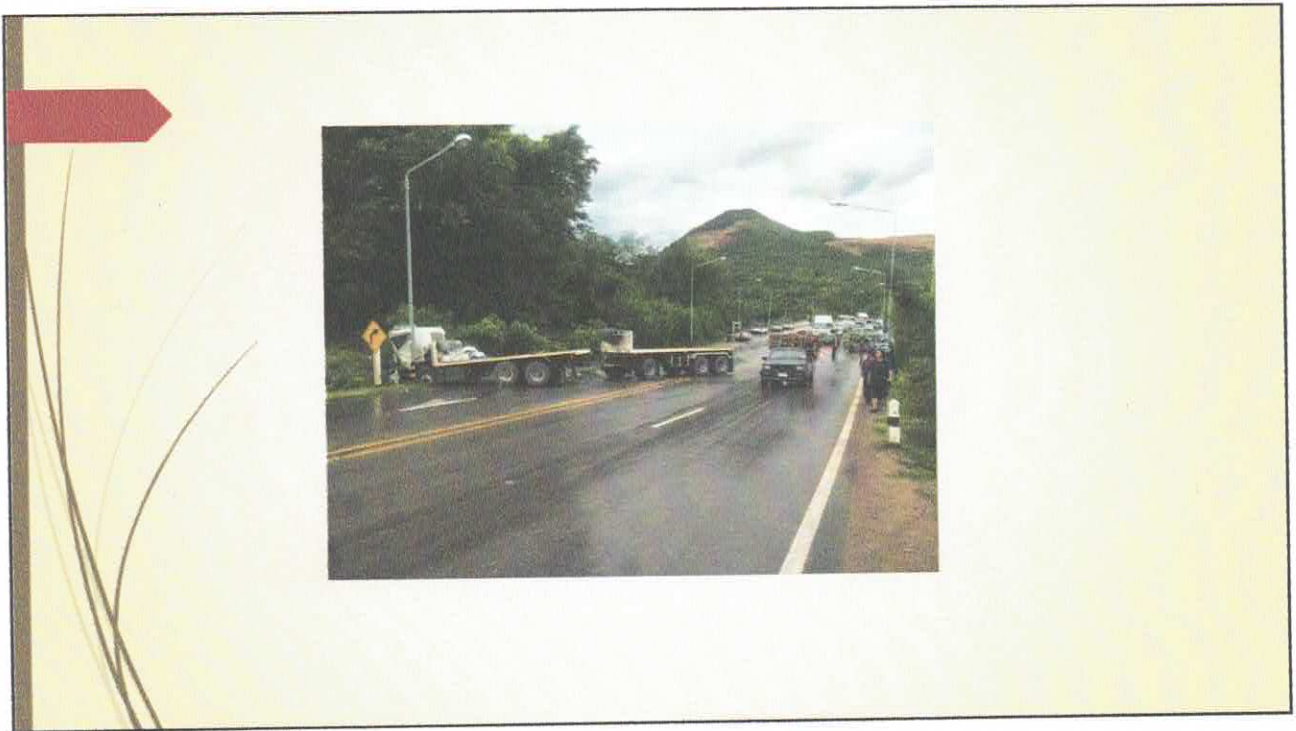
ตั้งแต่ 1 มกราคม 2562 - 31 ธันวาคม 2565

เกิดอุบัติเหตุ **37** ครั้ง







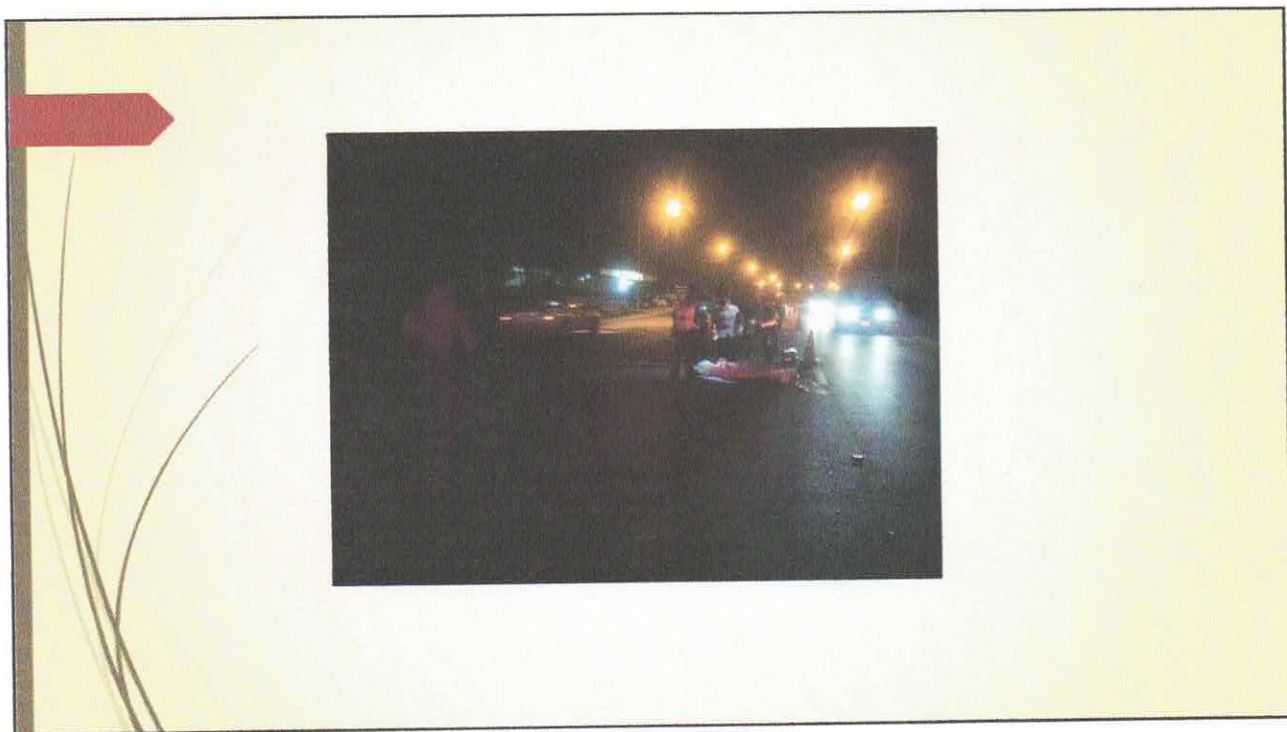


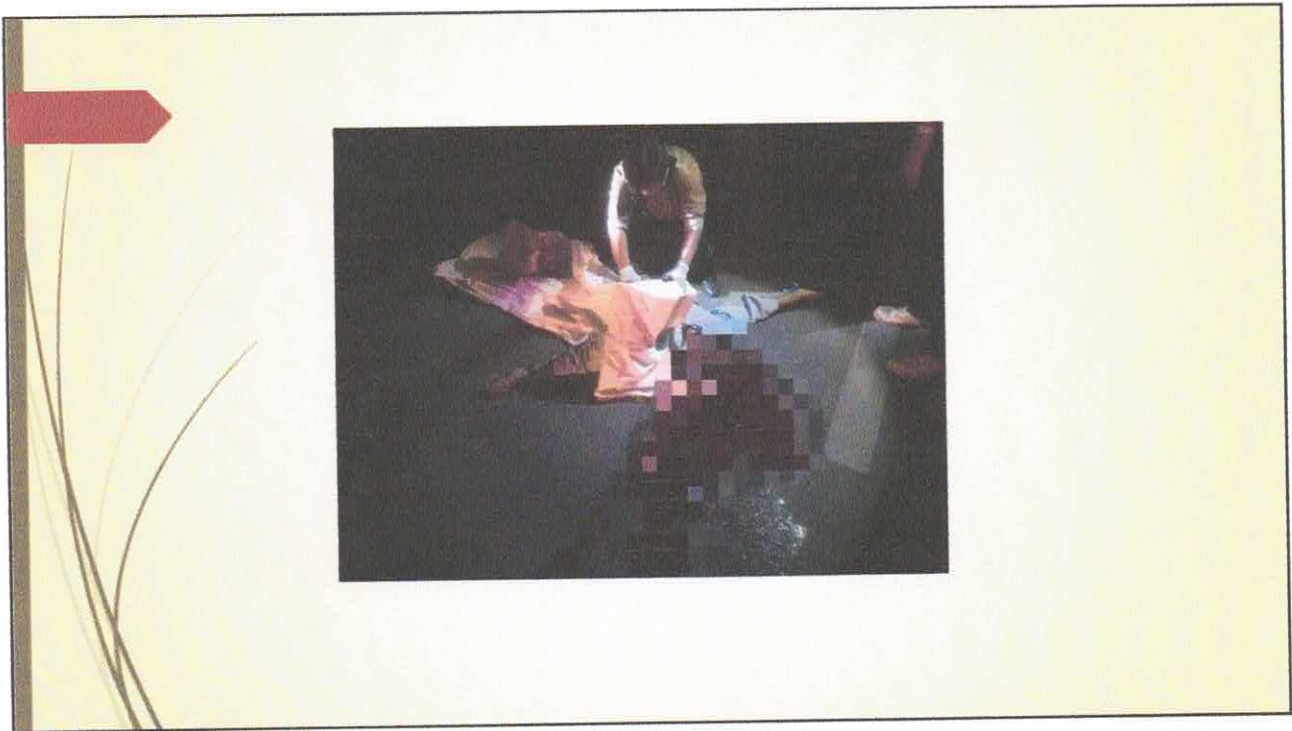


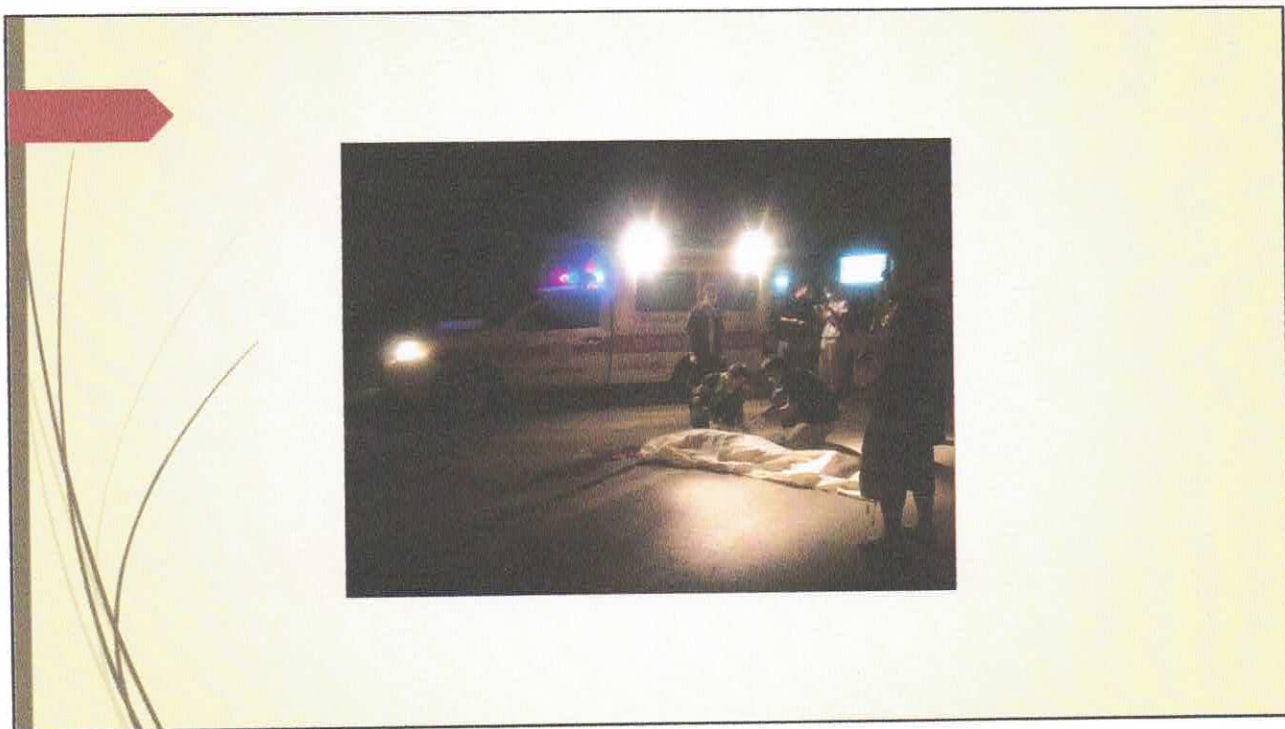
▶ ภาพอุบัติเหตุในถนนช่วงที่ 3
ระหว่าง หน้าวัดม่อนหิน — โรงข้าวโพด หมู่ 5

ตั้งแต่ 1 มกราคม 2562 - 31 ธันวาคม 2565

เกิดอุบัติเหตุ **35** ครั้ง





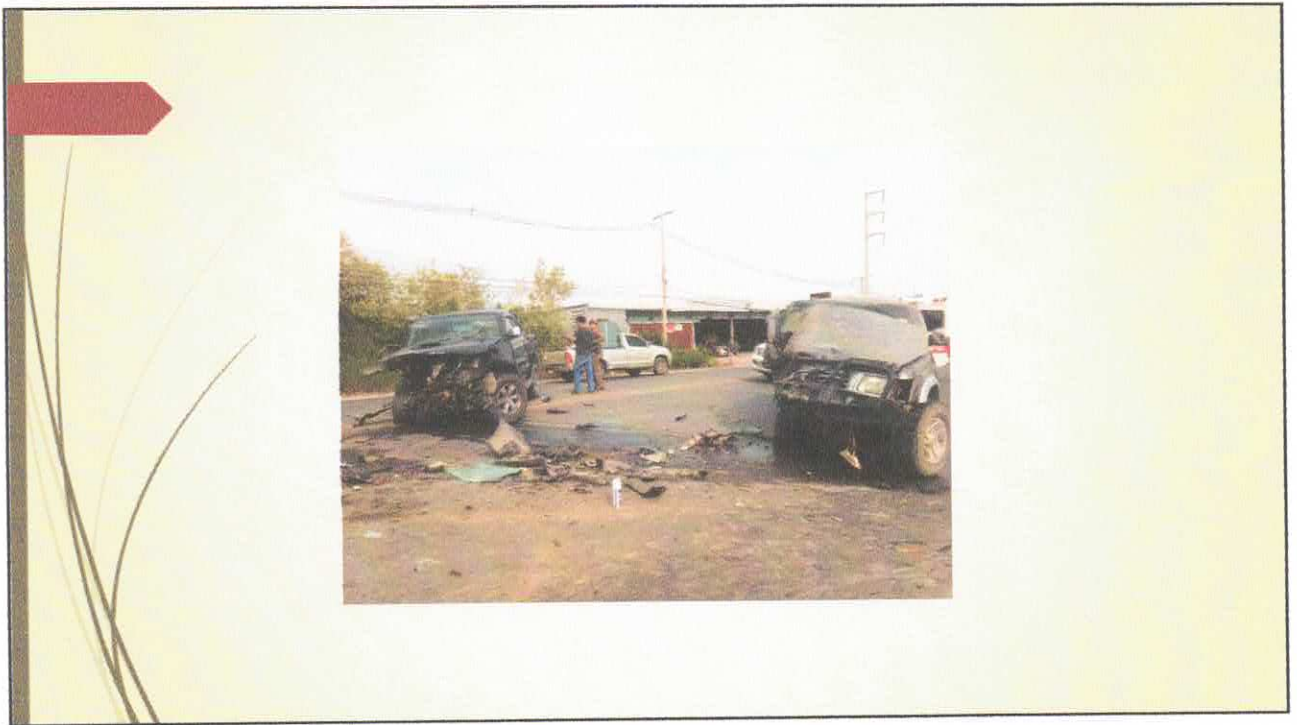


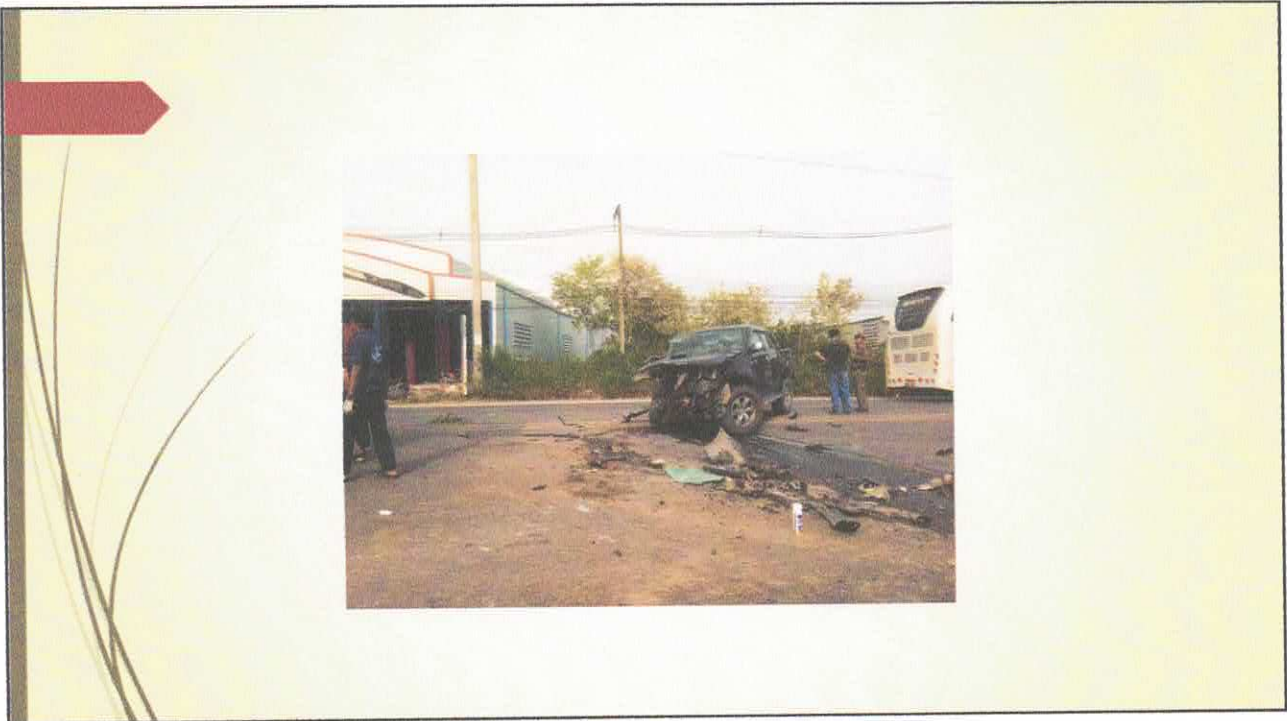


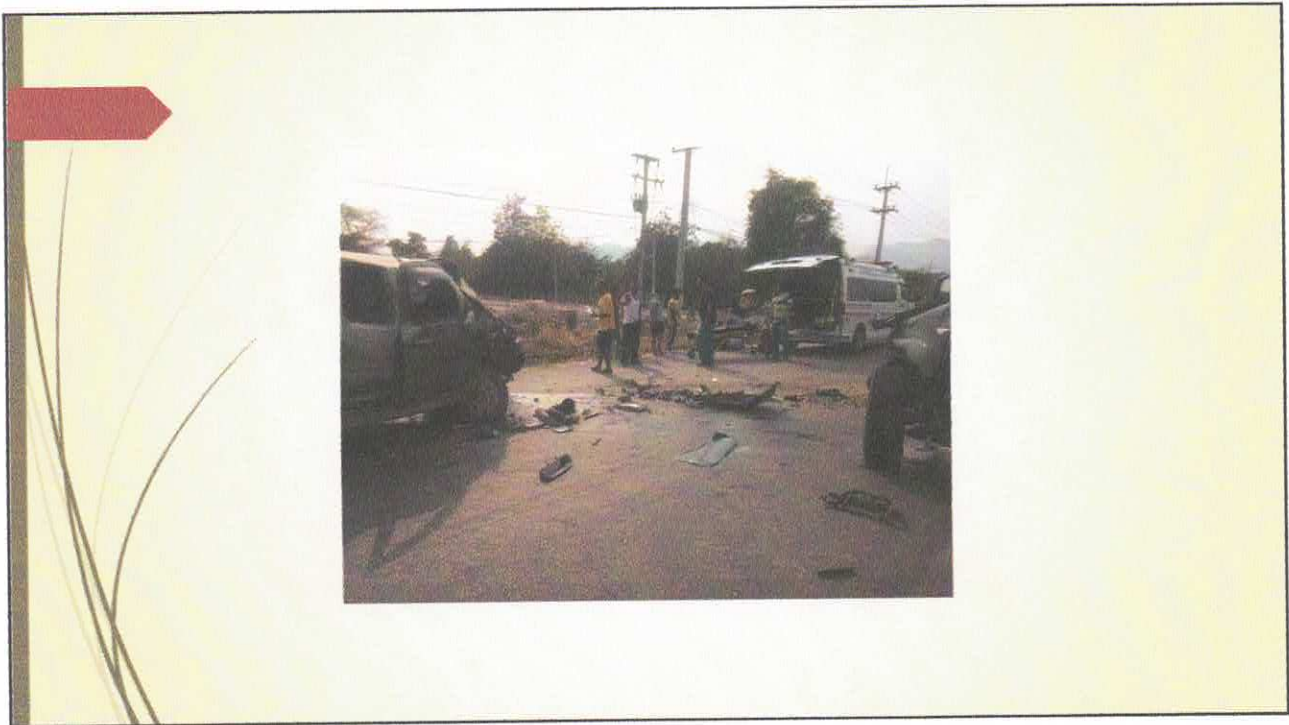
▶ ภาพอุบัติเหตุในถนนช่วงที่ 4
ระหว่าง โรงข้าวโพด หมู่ 5— ปากทางบ้านข่วงเปาใต้

ตั้งแต่ 1 มกราคม 2562 - 31 ธันวาคม 2565

เกิดอุบัติเหตุ **36** ครั้ง









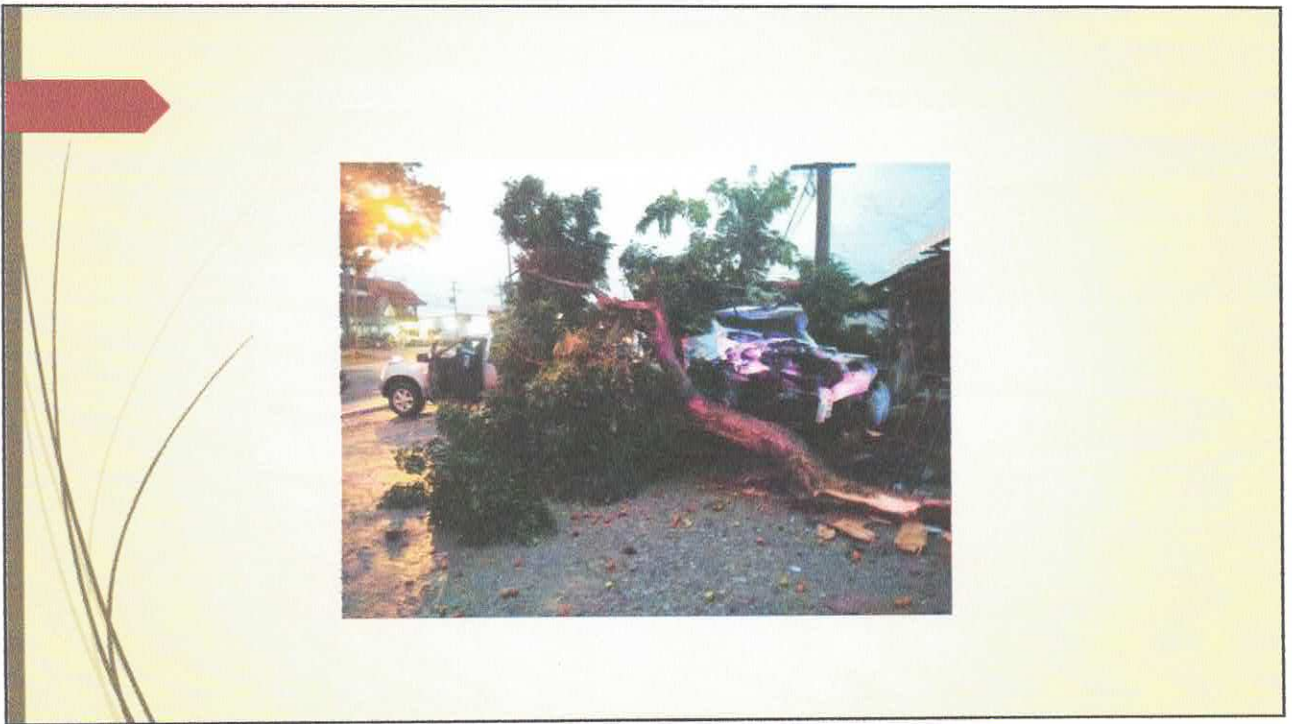
▶ ภาพอุบัติเหตุในถนนช่วงที่ 5
ระหว่าง ปากทางบ้านช่วงเปาใต้ – สพานน้ำแม่แจ่ม

ตั้งแต่ 1 มกราคม 2562 - 31 ธันวาคม 2565

เกิดอุบัติเหตุ **94** ครั้ง

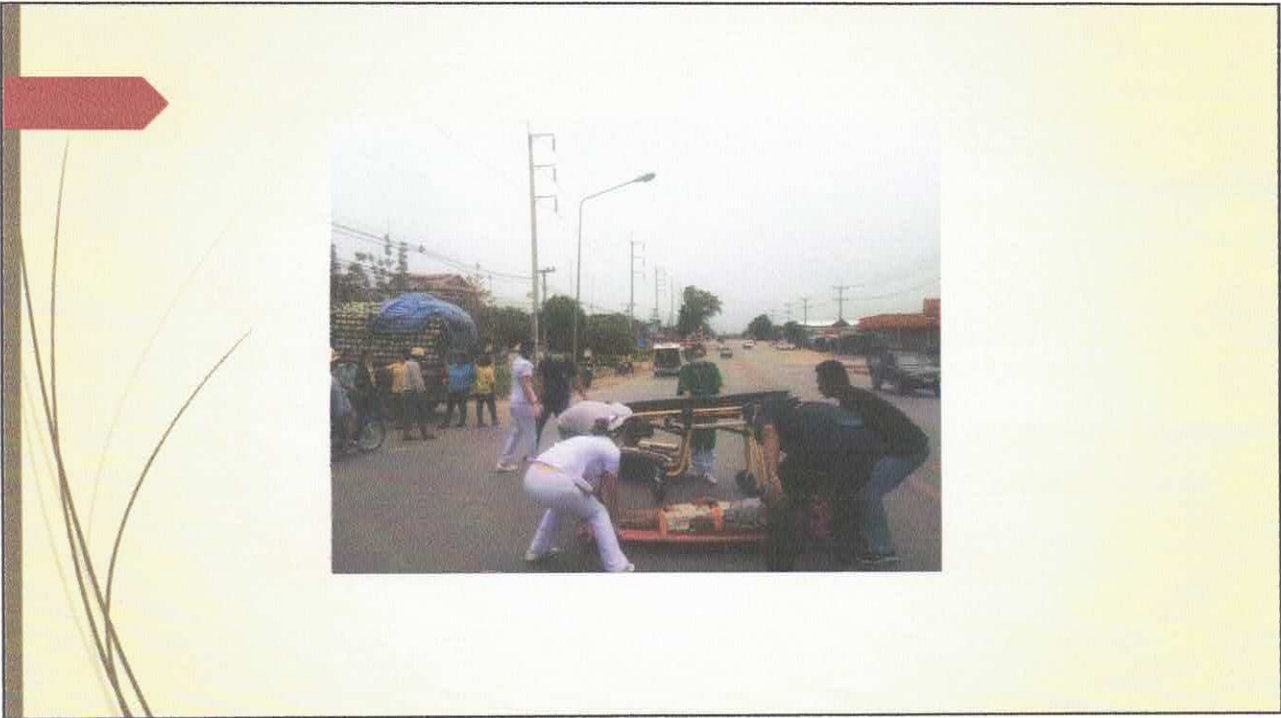


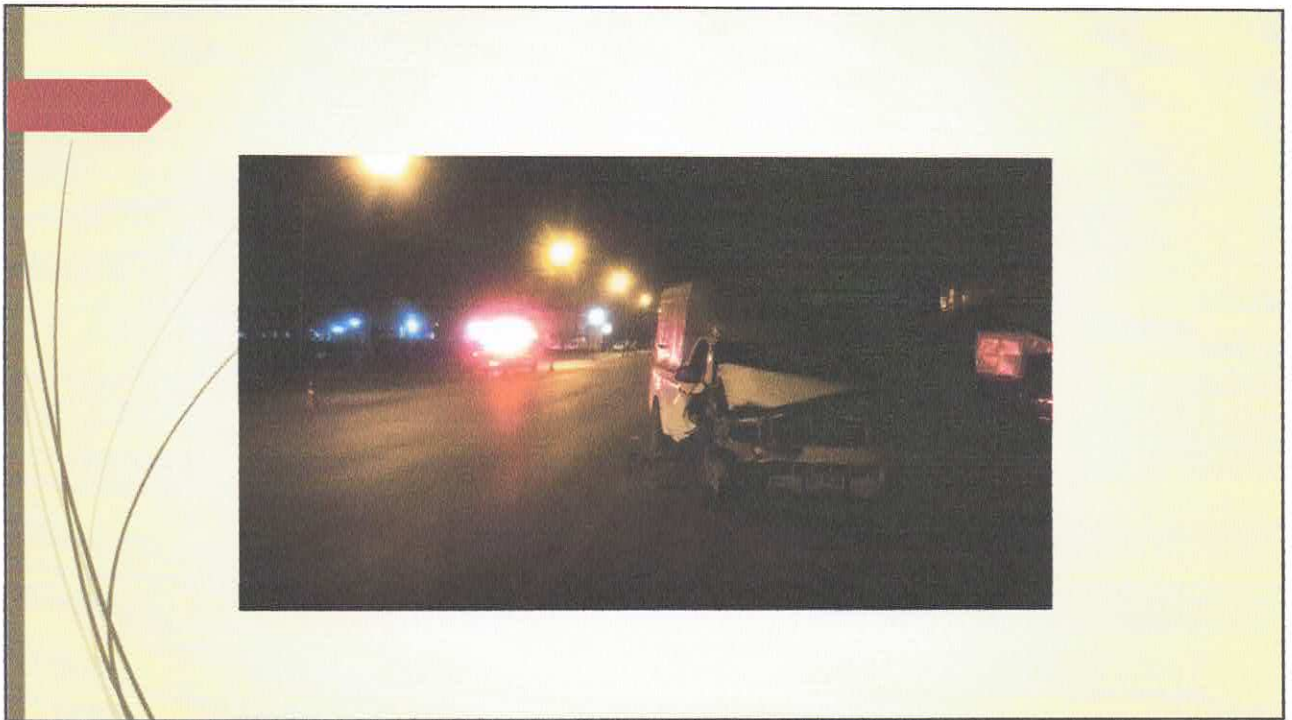


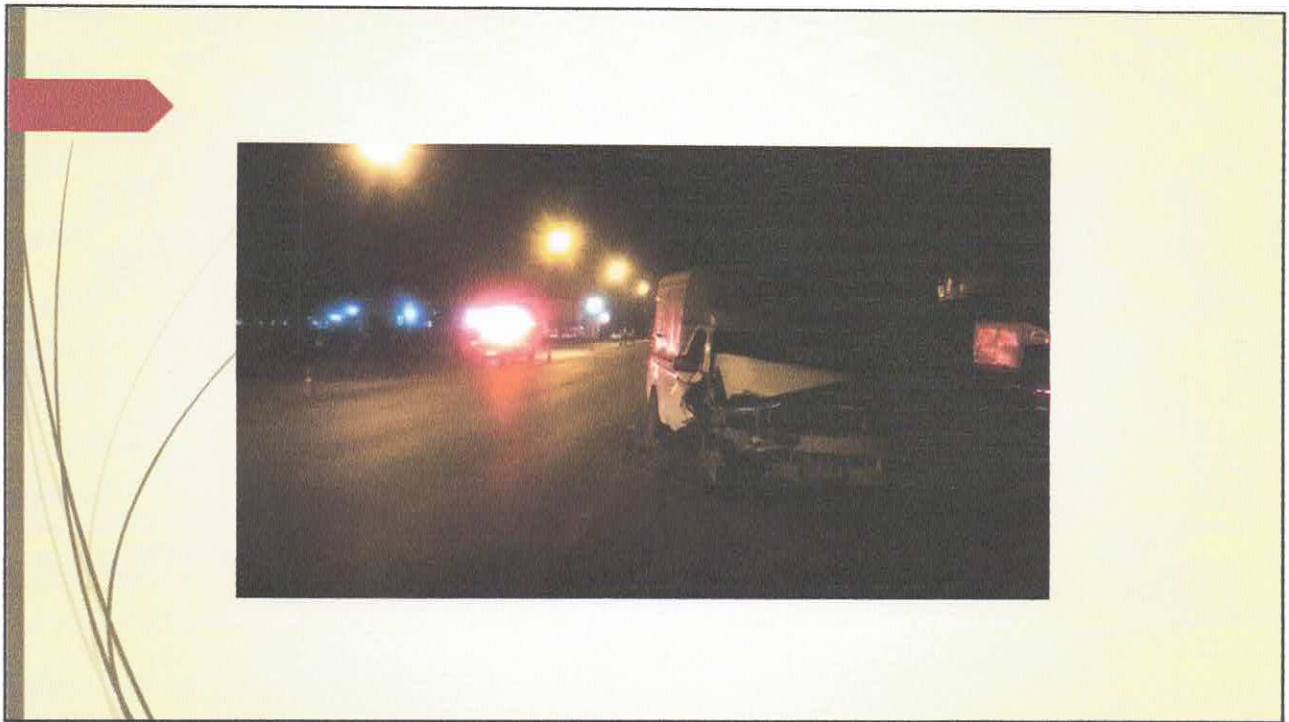


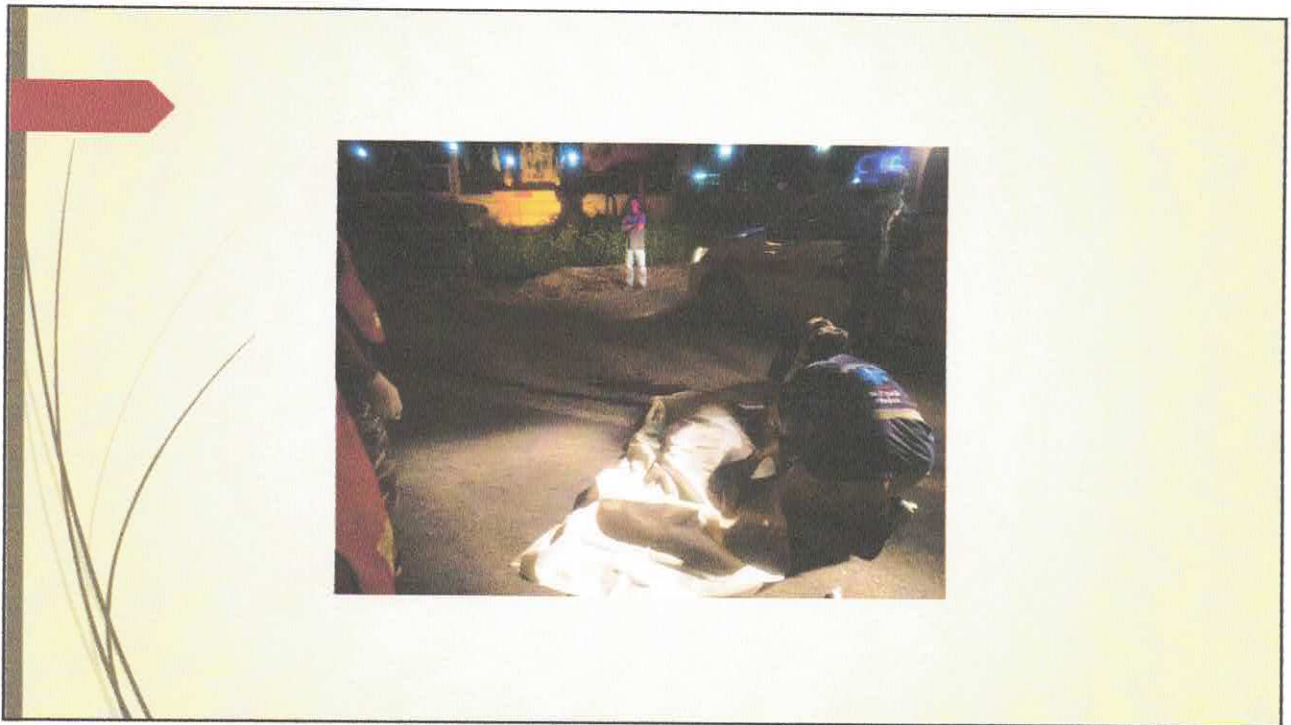


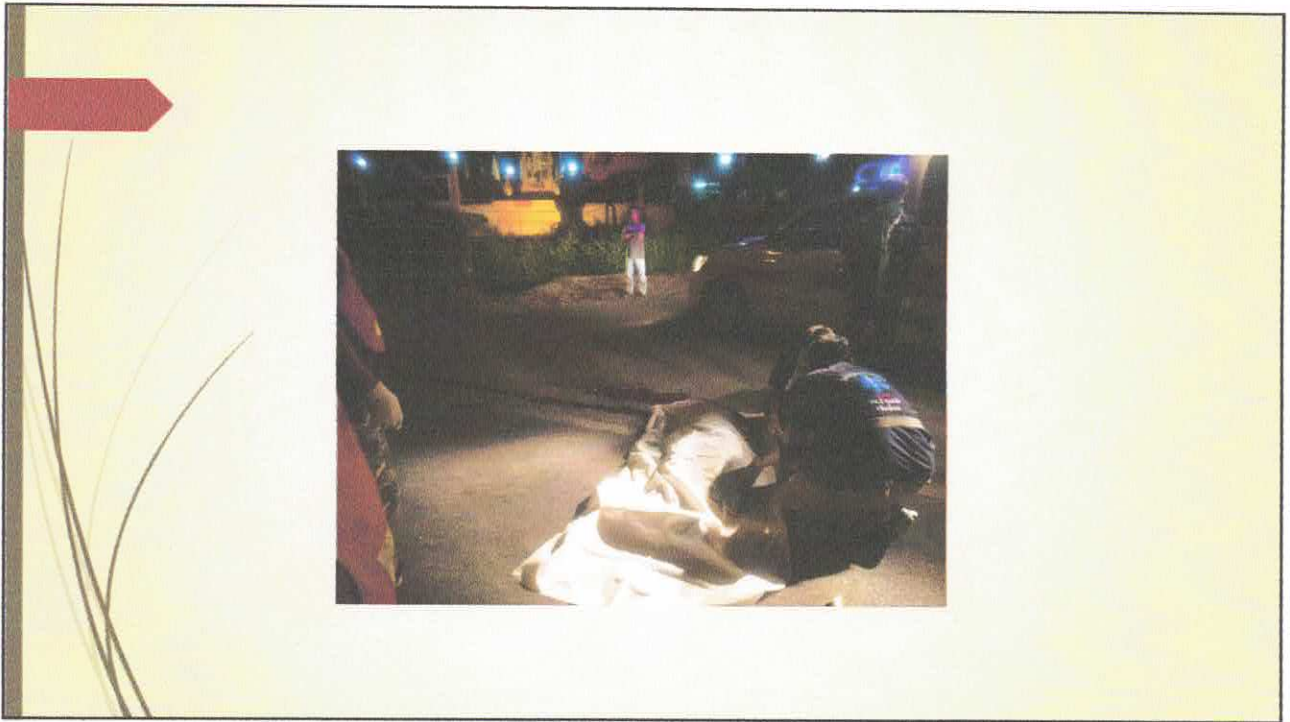












ข้อเสนอแนะ

1. ติดตั้งไฟฟ้าส่องสว่างตลอดเส้นทางจราจร
2. ปรับสภาพผิวจราจรที่เป็นเนิน สูง-ต่ำ(เนินหลังเต่า)
3. ทำเกาะกลางถนน

